

## Earaku

らくらく手元スピーカー  
取扱説明書・保証書

J082



当製品をお買い上げいただき誠にありがとうございます。

この取扱説明書には、事故や火災及び故障を防ぐために重要な注意事項と取り扱い方を表記しております。  
9ページ～11ページをご覧ください。

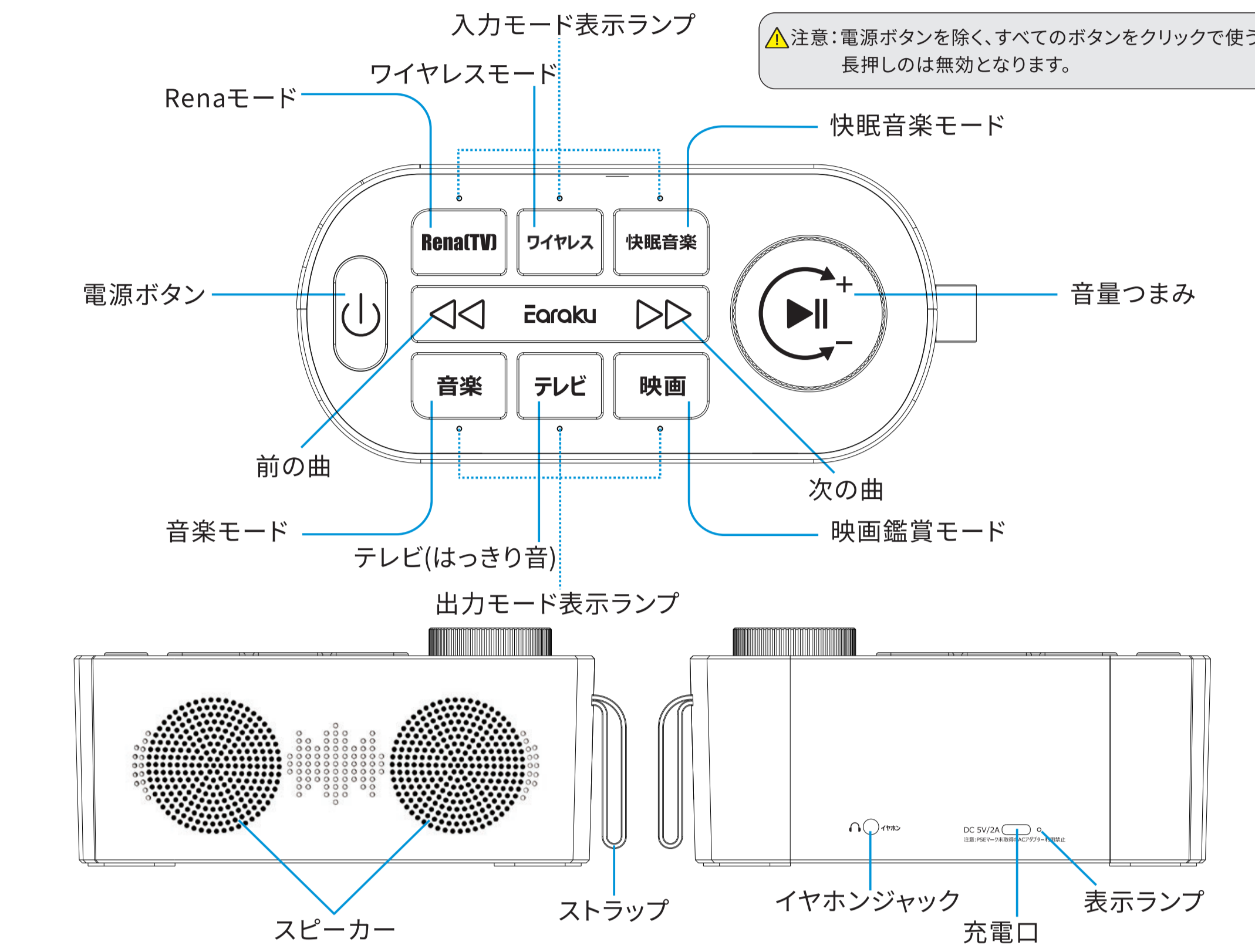
## 1 お手元スピーカーパッケージ内容



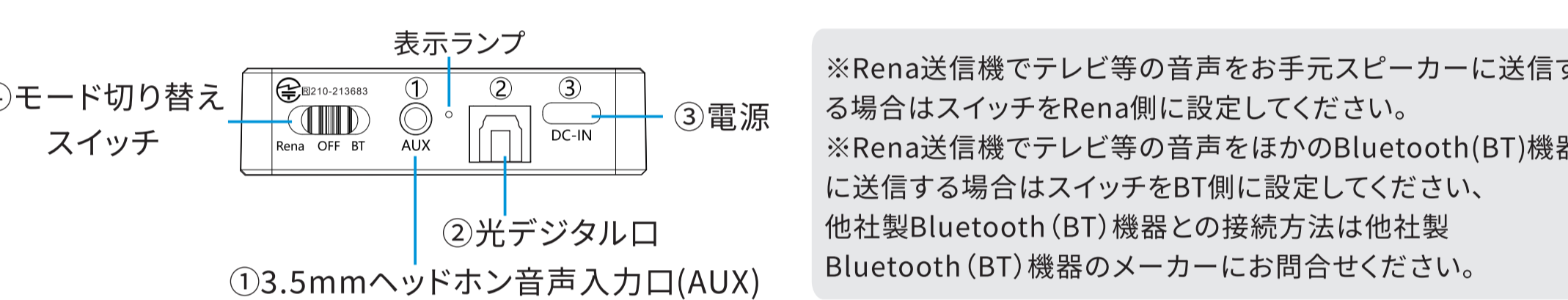
## 2 Rena送信機パッケージ内容



## 3 お手元スピーカー本体外観



## 4 Rena送信機仕様



ページ 1

## お手元スピーカー本体仕様

|                    |  |
|--------------------|--|
| 製品名                | Earakuらくらくお手元スピーカー   |
| 型番                 | J082   |
| 技通認証番号             | ㊞ 210-211787   |
| Bluetooth規格        | V 5.3  |
| Bluetooth通信距離周波数特性 | 約10m(障害なき)<br>60Hz~20kHz                                       |
| 入力                 | 10W<br>DC 5V/2A  |
| 本体サイズ              | 16.4cm*7.8cm*7.5cm   |
| 本体重量               | 約560g  |
| バッテリー              | リチウムイオン電池  |
| バッテリー容量            | 3600mAh  |
| 充電時間               | 約3時間   |
| 再生時間               | ※DC 5V/2Aのアダプター推奨。(別売り)<br>約15時間(音量60%の場合)<br>※ご使用状況により、異なります。 |
| 使用環境               | 温度: 10℃~45℃<br>※多湿環境での使用は避けてください。                              |
| パッケージ内容            | お手元スピーカー*1、<br>スピーカー日本語取扱説明書*1、<br>Type-C充電ケーブル*1              |

●仕様及び外観は改善のため予告なく変更することがありますので、ご了承ください。

## Rena送信機

|         |  |
|---------|--|
| 技通認証番号  | ㊞ 210-213683   |
| 通信距離    | 約10m(障害なき)   |
| 周波数特性   | 60Hz~20kHz   |
| 入力      | DC 5V/1A   |
| 本体サイズ   | 6.5*4.5*1.7cm  |
| 本体重量    | 26g  |
| パッケージ内容 | Rena送信機*1、光デジタルケーブル*1、<br>Type-C充電ケーブル*1、<br>3.5mmヘッドホン音声ケーブル(AUX)*1 |

●仕様及び外観は改善のため予告なく変更することがありますので、ご了承ください。

## 9 電源設定

## 1 電源自動オフ機能説明

## モード1 — ワイヤレスモード

お手元スピーカーは15分以上ペアリングされない場合、電源自動オフになります。  
ご注意:ワイヤレス(Bluetooth)で接続された場合、何もなくても、電源自動オフができません。  
Rena[TV]モードご利用の場合、自動オフ機能が無効です。

## モード2 — 快眠音楽モード

快眠音楽モードで連続45分以上再生し、且つ再生途中でボタン操作がない場合、電源が自動的にOFFになります。

## 2 低電力提示

バッテリー残量が15%以下になると、『バッテリーが少なくなりました、充電してください』との音声ガイドが流れます。

## 3 充電について

この商品には充電ACアダプターは付属しておりません、市販のPSEマーク取得の5V/2Aまたは5V/1A規格のACアダプターを別途ご購入頂く必要があります。

※2A若しくはそれ以下の電流のACアダプターを推奨します。  
2A以上のACアダプターを利用すると、故障の原因になる可能性があります。

※事故原因になるため、PSEマークの取得していないACアダプターのご利用は禁止です。

※充電中に表示ランプが点灯し、充電完了したら消えます。

ページ 6

## よくある質問

## Q 音が出ない

症状を確認の上、下記対処方法ご確認ください。

**症状1.**Rena送信機を利用しましたが、手元スピーカーの上にはRenaTVボタンをクリックしない。  
対処方法:有線で繋ぐ場合は、ゼビ手元スピーカーの上にある「RenaTVボタン」をクリックしてください。

**症状2.**テレビの音量が最小になっている。  
テレビの「テレビのメニューの音声調整のヘッドホン/イヤホン音量」を大きくしてください。  
詳細手順:  
1.リモコンの「ホーム」または「クイック」などのボタンを押してテレビの設定画面を開く。  
2.テレビのメニューから、「設定」>「音声設定/調整」など音声設定メニューを選択。  
3.「ヘッドホン/イヤホン音量」などヘッドホンの設定メニューを選択して、音量を大きくしてください。

**症状3.**お手元スピーカーの音量が最小になっている。  
対処方法:お手元スピーカーの音量を上げてください。

**症状4.**AVアンプやホームシアターシステムと光デジタルケーブルで接続している。  
対処方法:音声出力の設定がPCMになっているかご確認ください。または、付属の音声ケーブルで接続してください。

**症状5.**お手元スピーカーとRena送信機のペアリングが切れている。  
対処方法:ペアリングを直します。

**症状6.**電池残量がない。  
対処方法:お手元スピーカーを充電してください。

**症状8.**ヘッドホン音声ケーブル(AUX)はお手元スピーカーのイヤホンジャックに差し込んでしまった。  
対処方法:ヘッドホン音声ケーブル(AUX)の一端㊞はテレビのヘッドホン口に差し込んで、一端はRena送信機の①ヘッドホン(AUX)に差し込んでください。

## Q テレビから音が出ない

**症状:**音声ケーブルでRena送信機とテレビを接続している。  
対処方法:光デジタルケーブルでRena送信機とテレビを接続してください。

## Q 音量が小さい

**症状1:**テレビのヘッドホン音量が小さい。  
対処方法:  
1.リモコンの「ホーム」または「クイック」などのボタンを押してテレビの設定画面を開く。  
2.テレビのメニューから、「設定」>「音声設定/調整」など音声設定メニューを選択。  
3.「ヘッドホン/イヤホン音量」などヘッドホンの設定メニューを選択して、音量を大きくしてください。

**症状2:**お手元スピーカーの音量は最小音量に設定している。  
対処方法:「du」の提示音が流れたら、音量を大きく調整してください。

ページ 7

## 5 操作ボタン紹介

|                 |   |
|-----------------|---|
| <b>Rena[TV]</b> | Rena送信機を利用して、テレビ等の音声をお手元スピーカーにつなげる場合の利用モード          |
| <b>ワイヤレス</b>    | テレビ等についているBluetooth機能を利用して、音声をお手元スピーカーにつなげる場合の利用モード |
| <b>快眠音楽</b>     | お手元スピーカーに内蔵されている音楽を再生するモード<br>※19曲の快眠音楽がある。         |
| <b>電源ボタン</b>    | 電源ボタン ※長押しでON-OFF                                   |
| <b>前の曲</b>      | ※すべての機器に対応できる保障はございません。                             |
| <b>次の曲</b>      | ※すべての機器に対応できる保障はございません。                             |
| <b>音楽モード</b>    | 音楽モード<br>※低音・高音の周波数帯域がバランスよくとれている                   |
| <b>テレビ</b>      | テレビモード(はつきり音)<br>※人声がクリアで鮮明                         |
| <b>映画</b>       | 映画鑑賞モード<br>※映画館のような迫力のある音響体験                        |

## 6 使用方法1『ワイヤレス』モード

## 6-1『ワイヤレスモードでスマホペアリング』

|              |  |
|--------------|--|
| <b>Step1</b> | お手元スピーカーの「電源」ボタンを長押しして、電源オンにしてください。                        |
| <b>Step2</b> | お手元スピーカーの「ワイヤレス」ボタンを押して、表示ランプが点滅の状態になると、ペアリング待ちの状態になります。   |
| <b>Step3</b> | スマホのBluetoothをオンにして、お手元スピーカー「Earaku-J082」を検索してペアリングしてください。 |



ページ 2

## 6-2 ワイヤレスモードでテレビに接続

|              |   |
|--------------|---|
| <b>Step1</b> | お手元スピーカーの「電源」ボタンを長押しして、電源オンにします。                              |
| <b>Step2</b> | お手元スピーカーの「ワイヤレス」ボタンをクリックして、表示ランプが点滅の状態になると、ペアリング待ちの状態になります。   |
| <b>Step3</b> | テレビ側のBluetooth機能を起動し、お手元スピーカー「Earaku-J082」を検索してペアリングを行ってください。 |

設定 Bluetooth Earaku-J082

全てのテレビがBluetooth機能があるわけではありません。Bluetooth機能が無いテレビは無線接続はできません。その場合は有線にてお楽しみください。

## 7 使用方法2 Rena[TV]モード

## 7-1『テレビ音声出力タイプのご確認』

- 光デジタル出力(㊞)がある場合、7-2までお進みください。
- ヘッドホン出力(㊞㊞)がある場合、7-3までお進みください。

※テレビに光デジタル出力とヘッドホン出力機能両方がある場合、同時に利用することはできませんので、どちらかをお選びください。同時にケーブルを挿すと、音声がでなくなるので、必ずお気を付けてください。

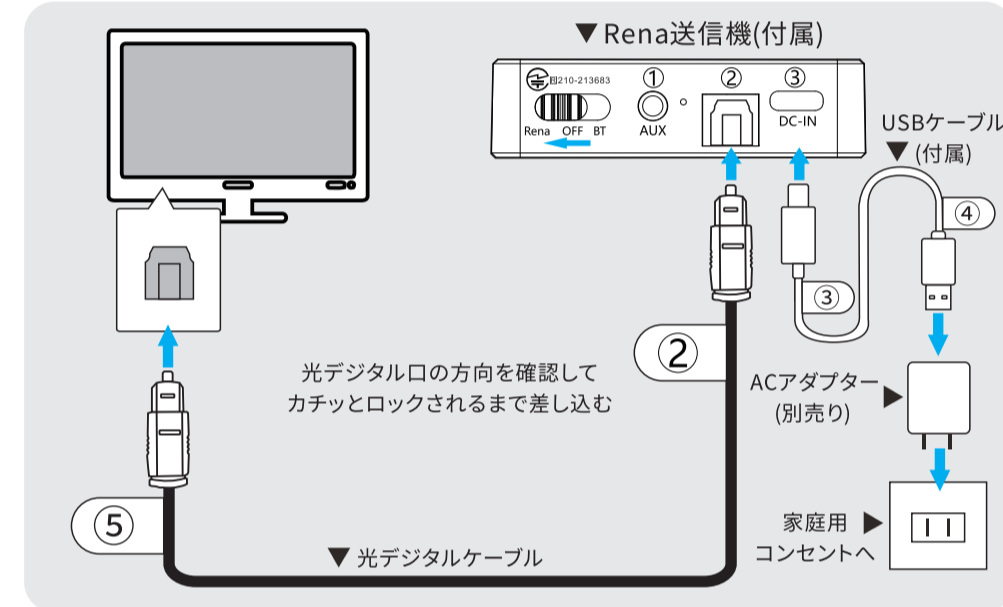
## 7-2 光デジタル音声出力端子ある場合、次の手順(Step1)に進む。

|              |                       |
|--------------|-----------------------|
| <b>Step1</b> | テレビ本体に光デジタル音声出力端子のご確認 |
|--------------|-----------------------|

光デジタル音声出力端子が、テレビの背面や側面などにあるかご確認ください。テレビの取り説明書もご覧ください。テレビの電源が入っている場合、光デジタル音声出力端子は赤く光ります。

## Step2 Rena送信機とテレビをつなぐ。

付属の光デジタル音声出力ケーブルの一端㊞はテレビの光デジタル音声出力口に接続してください。一端㊞をRena送信機の②の光デジタル接続口に挿入してください。



ページ 3

Q.スピーカーとの距離はどのくらいが理想ですか?  
A.推奨として、2~3m以内にご利用頂くこと、より効果をご実感頂けるケースが多いので、是非、お試しください。

Q.スピーカーの電源は、都度ON/OFFが必要ありますか?  
A.電源は、そのままご利用頂き問題ございません。1回充電して約15時間(音量60%の場合)再生できます。  
※ご使用状況により、異なります。

Q.スピーカーはテレビ以外でも使えますか?  
A.Bluetooth機能付きのデバイス(スマホ・タブレット・パソコン・テレビなど)にも簡単にペアリング対応可能です。または、付属のRena送信機を連携して、光デジタル出力口及びヘッドホン音声口ありのデバイス(デスクパソコン・プレイヤーなど)にも対応可能です。

## デスクパソコン成功接続の例

|                |   |
|----------------|---|
| <b>使用デバイス:</b> | デスクパソコン、Rena送信機、<br>ヘッドホン音声ケーブル(AUX)、お手元スピーカー |
|----------------|---|

|              |   |
|--------------|---|
| <b>Step1</b> | Rena送信機に給電します。  |
| <b>Step2</b> | Rena送信機とデスクパソコンを接続します。<br>ヘッドホン音声ケーブル(AUX)の一端㊞はデスクパソコン本体のヘッドホン口に差し込んで、一端㊞はRena送信機の①ヘッドホン(AUX)口に差し込んでください。 |
| <b>Step3</b> | Rena送信機のスイッチはBTに設置します。<br>Rena送信機が表示ランプが点滅します。  |
| <b>Step4</b> | Rena送信機が表示ランプは点灯した場合、ペアリング成功になります。  |

## 安全上のご注意 必ずお守りください

本製品は安全性に十分な配慮をして設計しておりますが、使い方を誤ると事故が起こることがあります。事故を未然に防ぐために下記の内容をお守りください。

- 警告** この表示は「取扱を誤った場合、使用者が死亡または重傷を負う可能性があります」を意味しています。
- 注意** この表示は「取扱を誤った場合、使用者が死亡または重傷を負ったり、物的損害を発生する可能性があります」を意味しています。

- 警告**
- PSE認証なしのACアダプター使用しない**  
故障や火事、重大事故の原因になります。
- 異常に気付いたら、使用しな**  
異常な音、煙、発熱、異臭があったら、すぐにコンセントから抜き、ご購入先にお問い合わせください。
- 分解や改造しない**  
感電、故障や火災の原因になります。

ページ 9

## Step3 Rena送信機に給電する。

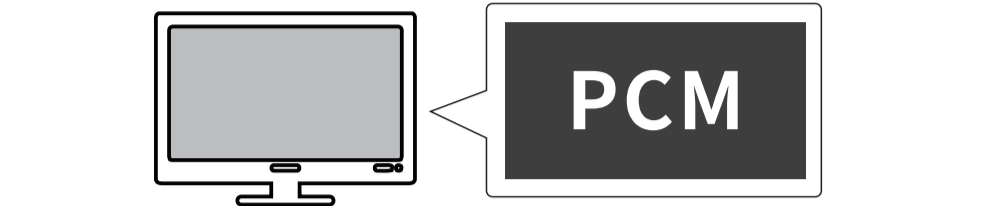
付属のUSB給電ケーブルの一端③をRena送信機の③DC-IN口に接続して、一端④は別売りACアダプターあるいはテレビのUSBポートに挿して給電してください。  
※Rena送信機をテレビのUSBポートに接続すると雑音が発生する可能性がありますので、ACアダプターを使用することを勧めます。

※事故原因になるため、PSEマークの取得していない別売りACアダプターのは使用しないでください。  
火災等の事故の恐れがあります。

Rena送信機のスライドスイッチをRena側にスライドしてください。

光デジタルケーブルご利用上の注意事項:  
光デジタルケーブル端子先の透明保護カバーを取り外してご利用ください。  
光デジタル口の方向を確認してカチッとロックされるまで差し込んでください。

『光デジタル音声出力モード』をご利用の方、テレビのデジタル音声出力をPCMに設定するかご確認ください。



PCMの設定方法について詳しくはテレビの取扱説明書をご覧ください。テレビのデジタル音声出力がPCM以外に設定されていると、映画やスポーツ中継番組などで、正しく音が出されないことがあります。

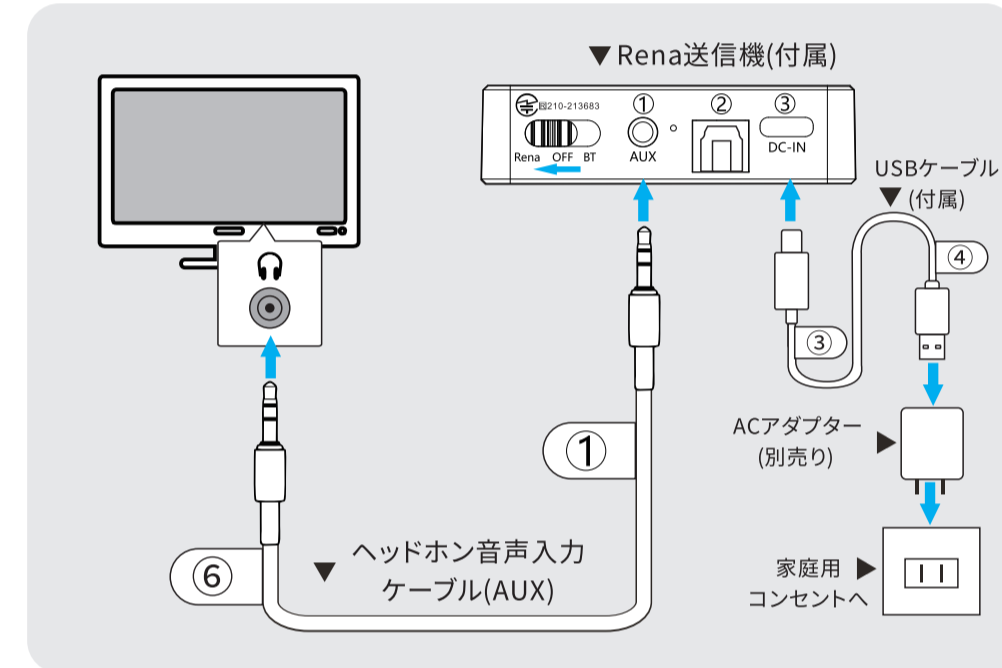
主な設定方法は以下をご覧ください  
(機種・メーカーにより異なる場合があります)

| テレビのメーカー       | 設定方法  |
|----------------|---|
| ソニー            | テレビのリモコンで設定を開き、「設定」>「画面と音声」>「音声出力」>「デジタル(光)音声出力」を「PCM」に設定します。 |
| シャープ<br>パナソニック | テレビのリモコンで設定(メニュー)を開き、「デジタル(光)音声出力」を「PCM」に設定します。               |

## 7-3 ヘッドホン音声出力端子がある場合、次の手順(Step1)に進む

|              |                            |
|--------------|----------------------------|
| <b>Step1</b> | テレビ本体にヘッドホン音声出力端子があるか確認する。 |
|--------------|----------------------------|

ヘッドホン音声出力端子が、テレビの背面や側面などにあるかご確認ください。テレビの取り説明書もご覧ください。



ページ 4

## Step1 Rena送信機を設置する

付属のUSB給電ケーブルの一端③をRena送信機の③DC-IN口に接続して、一端④は別売りACアダプターあるいはテレビのUSBポートに挿して給電してください。  
※Rena送信機をテレビのUSBポートに接続すると雑音が発生する可能性がありますので、ACアダプターを使用することを勧めます。

※事故原因になるため、PSEマークの取得していない別売りACアダプターのは使用しないでください。  
火災等の事故の恐れがあります。

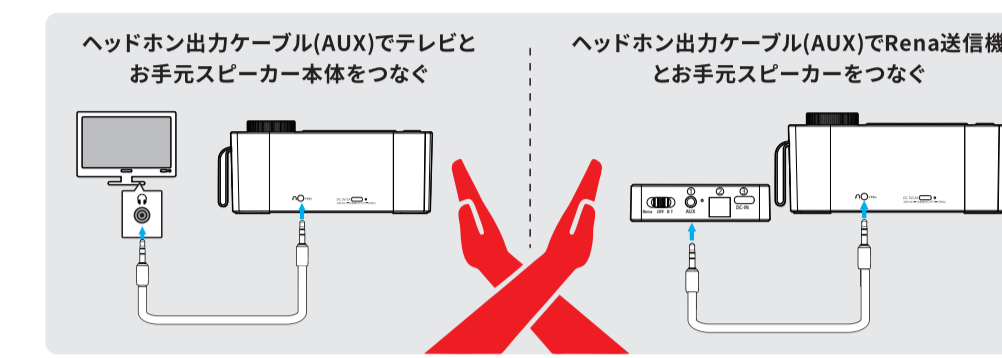
Rena送信機のスライドスイッチをRena側にスライドしてください。

## Step2 Rena送信機とテレビをつなぐ。

付属の3.5mmヘッドホン音声ケーブル(AUX)の一端⑥はテレビのヘッドホン口に挿入し、一端①はRena送信機の①のヘッドホン口(AUX)に差し込んでください。

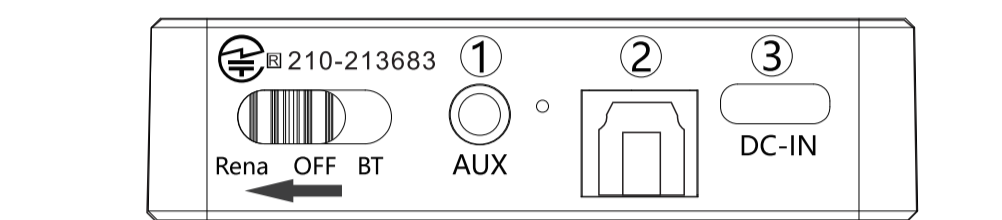
表示ランプ点滅:ペアリング待ち、接続待ちの状態です。  
表示ランプ点灯:ペアリング成功または作動中の状態です。

## 8 誤操作の例



## ペアリング時の追加説明

1.当社ナチュラル製品にペアリングする場合、スライドスイッチはRena側に設置してください。



|        |             |      |
|--------|-------------|------|
| 当社製品の例 | 製品名         | 販売状態 |
| J082   | 優音・お手元スピーカー | 販売中  |
| J011   | ネックスピーカー    | 販売中  |

2.当社ナチュラル製品以外の商品でワイヤレスをペアリングする場合はスライドスイッチがBT側に設置してください。

ペアリングしているデバイスから次のデバイスにペアリングを切替る方法:  
裏側のボタンを1回クリックして、次のデバイスにペアリング可能となります。

▲注意:上記動作を繰り返して、複数のデバイスにペアリング切替られます。

ペアリングのリセット方法  
デバイス(A)にペアリング戻る場合、送信機の裏側のボタンを5秒くらい長押しして、送信機内のペアリング記録をリセットされます。  
▲注意:再びペアリングを実施する際、しばらく、ペアリングしたくないデバイスのワイヤレスを無効(Bluetooth OFF)に設定頂ければ幸いです。

ページ 5

## 保証規定

保証期間は修理交換をセンドバック方式(製品の返送し修理または交換)にて行うもので、設置・撤去に要する施行費用や運送に関するお客様ご自身の間違った使用方法による瑕疵は保証に含まれません。

撤去、脱着、送付に対する費用はお客様負担になります。商品購入後より保証期間内に自然故障が生じた場合、下記条件に従い無償にて無償にて修理または交換させていただきます。

## 製品の保証期間

お買い上げ日より1年間  
<保証期間内でも次の場合は有償修理または交換となりますのでご注意ください。>

- 誤った使用方法や改造による故障及び破損。
- 外部からの衝撃、取り付け及び取り外しによる落下による故障及び破損。
- 火災、塩害(海水を含む塩分など)、ガス害(カルキなどの青臭性、腐蝕ガスなど)地震、風害、落雷、異常電圧及びそのほか天災地変による故障及び破損。
- 故障の原因が本機製品以外による場合。

## 保証期間中の修理は

保証書の記載内容に基づいて修理させていただきます。詳しくは保証書をご覧ください。

## 保証期間経過後の修理は

修理によって機能が維持できる場合は、ご希望により有料修理させていただきます。

## お問い合わせフォーム

商品の使用上、何かご質問がございましたら、QRコードをスキャンしてご連絡ください。  
通常の使用状態において材質及び製造の欠陥により、万が一故障した場合、交換対応いたします。  
スタッフがサポートさせていただきます。



より迅速なサービスを提供できるよう、Line公式アカウントの方へお問い合わせください。

Email:support@earaku.com  
営業時間:平日10:00~18:30(土日祝、年末年始を除く)

※Amazonでご購入された場合は、Line公式アカウントとメールお問い合わせフォームを、お気軽にご利用ください。

※ほかの販売店で購入された場合は「注文履歴」や「お問い合わせ」などから販売先へお問い合わせください。

問合せ先:JUST MATCH株式会社 〒162-0805  
住所:東京都新宿区栄町111サンドール神楽坂ビル5F  
Jm新宿配送センター支店

ページ 11

## アフターサービスについて

本製品を、取扱説明や接続・注意事項に従ったご使用において故障した場合、保証書記載の期間・下記保証規定によりアフターサービス対象となります。

お買い上げの際の領収書、ネット先の注文履歴またはレシートなどは、保証開始日の確認の保証書とともに、大切に保管し、アフターサービス問い合わせの際に提示をお願い致します。

ページ 10

## その他質問

Q.普段のスピーカーに比べて、メリットとは?  
A.基本的に音遅延なし、音声が明瞭にはつきりと聞こえ、聞こえづらい方でも必要以上に音量上げる必要がありません。また音は広く遠くまで部屋のすみずみまで届きます。

※聞こえ方には個人差があります。

Q.バッテリー残量は提示ありますか?  
A.はい、お手元スピーカーのバッテリー残量は15%以下になると、「バッテリーが少なくなりました、充電してください」が流れたら、早めに充電してください

Q.音量調整は、スピーカーで行う必要がありますか?  
A.音量調整は、設置時にお手元スピーカー上部の音量つまみで調整頂き、普段にご利用される際は、テレビのリモコンで行ってください。

ページ 8